

COPYRIGHT © Hangzhou EZVIZ Software Co., Ltd. Minden jog fenntartva.

Minden információ (beleértve többek közt a szövegeket, a képeket és a grafikonokat) a Hangzhou EZVIZ Software Co., Ltd. (a továbbiakban „EZVIZ”) tulajdonát képezik. Ez a felhasználói kézikönyv (a továbbiakban „a kézikönyv”) semmilyen módon nem sokszorosítható, nem módosítható, nem fordítható le és nem terjeszthető az EZVIZ előzetes írásos engedélye nélkül, sem részben sem egészben. Eltérő rendelkezés hiányában az EZVIZ nem vállal sem kifejezett, sem vélelmezett garanciát és jótállást a kézikönyvre vonatkozóan.


### **Erről a kézikönyvről**

A Kézikönyv a termék használatával és kezelésével kapcsolatos utasításokat tartalmaz. Az itt szereplő képek, diagramok, ábrák és minden további információ csupán leírásként és magyarázatként szolgál. A kézikönyvben szereplő információk a firmware-frissítések és egyéb okok miatt előzetes értesítés nélkül változhatnak. A legújabb verzió a [EZVIZ™](http://www.ezviz.com) webhelyén (<http://www.ezviz.com>) található.

### **Felülvizsgálati feljegyzés**

Új kiadás - 2026. Január

### **Védjegynyilatkozat**

[ezviz™](#), ™, valamint a EZVIZ egyéb védjegyei és logói a EZVIZ tulajdonát képezik különböző joghatóságok területén. Az alább említett egyéb védjegyek és logók a megfelelő tulajdonosok tulajdonát képezik.

### **Jogi nyilatkozat**

AZ ITT ISMERTETETT TERMÉK, VALAMINT ANNAK HARDVERE, SZOFTVERE ÉS FIRMWARE-JE A TÖRVÉNY ÁLTAL MEGENGEDETT LEGTELJESEBB MÉRTÉKIG „AZ ADOTT ÁLLAPOTBAN”, MINDEN ESETLEGES HIBÁJÁVAL EGYÜTT ÁLL RENDELKEZÉSRE, ÉS AZ EZVIZ EZEKRE SEM KIFEJEZETT, SEM A TÖRVÉNY ÁLTAL VÉLELMEZETT JÓTÁLLÁST NEM VÁLLAL, BELEÉRTVE AZ ELADHATÓSÁGRA, A KIELÉGÍTŐ MINŐSÉGRE, AZ ADOTT CÉLRA VALÓ ALKALMASSÁGRA, TOVÁBBÁ A HARMADIK FELEK JOGAINAK MEGSÉRTÉSÉRE VONATKOZÓ JÓTÁLLÁST. A EZVIZ, ANNAK IGAZGATÓI, TISZTSÉGVISELŐI, ALKALMAZOTTAI VAGY ÜGYNÖKEI SEMMILYEN ESETBEN SEM FELELŐSEK ÖN FELÉ SEMMILYEN KÜLÖNLEGES, KÖVETKEZMÉNYES, JÁRULÉKOS VAGY KÖZVETETT KÁRÉRT, BELEÉRTVE TÖBBEK KÖZÖTT A TERMÉK HASZNÁLATÁVAL ÖSSZEFÜGGÉSBEN AZ ÜZLETI HASZON ELVESZTÉSÉBŐL, AZ ÜZLETMENET MEGSZAKADÁSÁBŐL, ILLETVE AZ ADATOK VAGY DOKUMENTUMOK ELVESZTÉSÉBŐL EREDŐ KÁROKAT, MÉG AKKOR SEM, HA A EZVIZ VÁLLALATOT TÁJÉKOZTATTÁK AZ ILYEN KÁROK BEKÖVETKEZÉSÉNEK LEHETŐSÉGÉRŐL.

A VONATKOZÓ JOGSZABÁLYOK ÁLTAL MEGENGEDETT MAXIMÁLIS MÉRTÉKIG AZ EZVIZ TELJES KÁRTÉRÍTÉSI FELELŐSSÉGE SEMMILYEN ESETBEN SEM HALADHATJA MEG A TERMÉK EREDETI VÁSÁRLÁSI ÁRÁT.

AZ EZVIZ SEMMILYEN FELELŐSSÉGET NEM VÁLLAL A TERMÉK MŰKÖDÉSÉNEK MEGSZAKADÁSA VAGY SZOLGÁLTATÁSKIMARADÁS KÖVETKEZTÉBEN AZ ALÁBBI OKOKBÓL FELMERÜLT SZEMÉLYI SÉRÜLÉSÉRT VAGY ANYAGI KÁRÉRT: A) AZ UTASÍTÁSOKTÓL ELTÉRŐ, NEM MEGFELELŐ TELEPÍTÉS VAGY HASZNÁLAT; B) A NEMZETBIZTONSÁG VAGY A KÖZREND VÉDELME; C) VIS MAIOR; D) ÖN VAGY A KÜLSŐ FÉL, BELEÉRTVE, DE NEM KIZÁRÓLAGOSAN, BÁRMELY KÜLSŐ FÉL ÁLTAL FORGALMAZOTT TERMÉK, SZOFTVER, ALKALMAZÁS STB. HASZNÁLATA.

AZ INTERNETELÉRÉSSSEL RENDELKEZŐ TERMÉKEK ESETÉN A TERMÉK HASZNÁLATÁNAK KOCKÁZATAIT KIZÁRÓLAG ÖN VISELI. A EZVIZ SEMMILYEN FELELŐSSÉGET NEM VÁLLAL A RENDELLENES MŰKÖDÉSÉRT, A SZEMÉLYES ADATOK KISZIVÁRGÁSÁÉRT VAGY MÁS OLYAN KÁROKÉRT, AMELYEKET KIBERTÁMADÁSOK, HACKERTÁMADÁSOK, VÍRUSFERTŐZÉSEK VAGY MÁS INTERNETES BIZTONSÁGI VESZÉLYEK OKOZTAK; A EZVIZ AZONBAN KÉRÉSRE IDŐBEN MŰSZAKI TÁMOGATÁST NYÚJT. A TÉRFIGYELÉSSSEL KAPCSOLATOS JOGSZABÁLYOK ÉS AZ ADATVÉDELMI TÖRVÉNYEK JOGHATÓSÁGONKÉNT ELTÉRŐEK. MIELŐTT A TERMÉKET HASZNÁLTATBA VENNÉ, TANULMÁNYOZZON ÁT A JOGHATÓSÁGÁBAN HATÁLYOS MINDEN VONATKOZÓ TÖRVÉNYT ANNAK ÉRDEKÉBEN, HOGY A TERMÉK HASZNÁLATA MEGFELELJEN EZEKNEK A TÖRVÉNYEKNEK. AZ EZVIZ NEM VÁLLAL FELELŐSSÉGET ABBAN AZ ESETBEN, HA EZT A TERMÉKET JOGELLENES CÉLOKRA HASZNÁLJÁK.

HA A FENTIEK ÉS AZ ALKALMAZANDÓ JOG KÖZÖTT ELLENTMONDÁS TAPASZTALHATÓ, AKKOR AZ UTÓBBI AZ IRÁNYADÓ.

# Tartalomjegyzék

<b>Áttekintés</b> .....	<b>1</b>
1. Csomag tartalma.....	1
2. Alapok.....	2
<b>Beállítás</b> .....	<b>3</b>
1. Szerezze be az EZVIZ alkalmazást .....	3
2. Kapcsolja be a kamerát .....	3
3. Vegye fel a kamerát EZVIZ-fiókjába .....	4
<b>Kamera felszerelése</b> .....	<b>4</b>
1. Telepítsen egy microSD™ kártyát (Opcionális).....	4
2. Töltse fel a kamerát .....	5
3. A telepítés helye .....	6
4. Telepítés .....	6
5. Kamera szögének beállítása .....	9
<b>Az eszköz megtekintése</b> .....	<b>10</b>
1. Élő nézet .....	10
2. Beállítások .....	11
<b>EZVIZ Connect</b> .....	<b>12</b>
1. Amazon Alexa használata.....	12
2. A Google Assistant használata .....	13
<b>GYIK</b> .....	<b>13</b>
<b>A videotermékek használatára vonatkozó kezdeményezések</b> .....	<b>14</b>
<b>Feltölthető lítiumion-akkumulátor</b> .....	<b>15</b>

# Áttekintés

## 1. Csomag tartalma



Kamera (1 db)



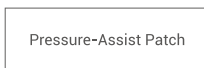
Csavartalp (1 db)



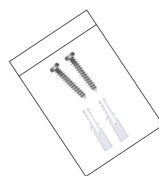
PIN (1 db)



Tápkábel (1 db)



Nyomássegítő tapasz (2 db)



Csavarkészlet (1 db)



Öntapadó ragasztókorong (2 db)



Fémlemez (1 db)



Szabályozási információk (2 db)



Gyors üzembe helyezési útmutató (1 db)

## 2. Alapok



Név	Leírás
LED jelző	<ul style="list-style-type: none"> <li><span style="color: blue;">■</span> Folyamatos kék: A kamera bekapcsol, vagy az élő képét nézik az EZVIZ alkalmazásban.</li> <li><span style="color: blue;">●●●●</span> Gyorsan villogó kék: Kamera kész a hálózati konfigurációra.</li> <li><span style="color: blue;">●●</span> Lassan villogó kék: A kamera megfelelően működik.</li> <li><span style="color: red;">●●</span> Lassan villogó piros: Hálózati kivétel.</li> <li><span style="color: red;">●●●●</span> Gyorsan villogó piros: Kamerakivétel. / Alacsony akkumulátor.</li> <li><span style="color: green;">■</span> Folyamatos zöld: A kamera teljesen feltöltve.</li> <li><span style="color: green;">●●</span> Lassan villogó zöld: A kamera töltődik.</li> </ul>



Név	Leírás
Visszaállító lyuk	Ha a kamera működik, tartsa lenyomva a gombot 4 másodpercig az újraindításhoz és az összes paraméter alapértelmezett értékre állításához.
POWER gomb	<ul style="list-style-type: none"> <li>• Bekapcsolás: A bekapcsoláshoz tartsa benyomva 2 másodpercig.</li> <li>• Kikapcsolás: A bekapcsoláshoz tartsa benyomva 4 másodpercig.</li> </ul>
microSD™-kártyanyílás	<ul style="list-style-type: none"> <li>• Helyezzen egy microSD™-kártyát (külön kapható) a kártyanyílásba.</li> <li>• Használat előtt az EZVIZ alkalmazásban inicializálja a kártyát.</li> <li>• Ajánlott jellemzők: 10-es osztály, maximális tárhely: 512 GB.</li> </ul>
Töltőport	A kamera töltéséhez.

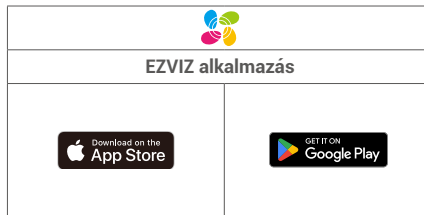
## Kövesse a lépéseket a kamera beállításához:

1. Szerezze be az EZVIZ alkalmazást, és jelentkezzen be EZVIZ-fiókjába.
2. Kapcsolja be a kamerát.
3. Adja hozzá a kamerát az EZVIZ-fiókjához.

### 1. Szerezze be az EZVIZ alkalmazást

- i** Az alkalmazás letöltése előtt:
- Ha az alkalmazás már telepítve van, ellenőrizze, hogy a legfrissebb verzió-e, az alkalmazásboltban elérhető frissítések keresésével.
  - Ha az alkalmazás nincs telepítve, kövesse az alábbi lépéseket a letöltéséhez.

1. Csatlakoztassa mobiltelefonját a Wi-Fi hálózatra (javasolt).
2. Töltse le az EZVIZ alkalmazást az App Store-ban vagy a Google Play™ áruházban az "EZVIZ" keresésével.
3. Regisztráljon egy EZVIZ fiókot, és jelentkezzen be az alkalmazásba.



### 2. Kapcsolja be a kamerát

Nyomja meg és tartsa lenyomva a bekapcsoló gomb 2 másodpercig a bekapcsoláshoz.



### 3. Vegye fel a kamerát EZVIZ-fiókjába

1. Csatlakoztassa a kameráját ahhoz a wifi-hálózathoz, amelyhez a mobiltelefonjával is csatlakozik.
1. Jelentkezzen be fiókjába az EZVIZ alkalmazás használatával.
2. A kezdőképernyő jobb felső sarkában található „+” jelre koppintva nyissa meg a QR-kód beolvasása felületet.
3. Olvassa be a Gyors használatba vételi útmutató borítóján vagy a kameratesten lévő QR-kódot.

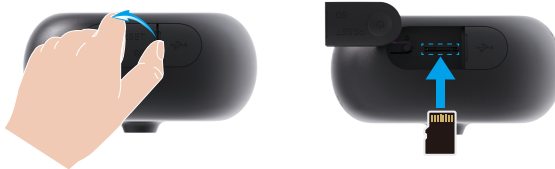


1. A készülék SN-jét is közvetlenül megadhatja a hozzáadáshoz.
4. Kövesse az EZVIZ alkalmazás varázslóját a Wi-Fi konfiguráció befejezéséhez, és adja hozzá a monitort az EZVIZ fiókjához.

## Kamera felszerelése

### 1. Telepítsen egy microSD™ kártyát (Opcionális)

1. Nyissa ki a készülék hátoldalán található vízálló fedelet, és helyezzen egy microSD™ kártyát (külön megvásárolható) a kártyanyílásba.



2. Helyezze vissza a vízálló burkolatot.
1. A microSD™-kártya behelyezése után az alábbi lépések szerint inicializálja a kártyát az EZVIZ alkalmazásban használat előtt.
  1. Az EZVIZ alkalmazásban koppintson a Készülékbeállítások felület Felvételek listája elemére, és ellenőrizze az microSD™-kártya állapotát.
  2. Ha a microSD™ kártya állapota "Inicializálatlan"ként jelenik meg, koppintson az inicializálásához. Az állapot ezután Használatban-ra változik, lehetővé téve a videók tárolását.

## 2. Töltse fel a kamerát

- 1 • Ne töltse az eszközt, ha a hőmérséklet meghaladja a 45 fokot vagy nem éri el a 0 fokot.
- Töltés közben a kamera automatikusan bekapcsol.

### 1. Módszer Tápegység töltés

Első használat előtt ajánlott teljesen feltölteni a kamerát a hálózati adapterrel.

1. Nyissa ki a vízálló burkolatot.



2. Csatlakoztassa a tápellátás bemenete egy hálózati aljzathoz egy tápegység-adapterrel (DC5V 2A, külön megvásárolható).

- 1 • A kamera nem tölthető a szabadban tápadapterrel.
- A tápellátás megszüntetéséhez húzza ki a tápcsatlakozót az eszközből.



3. A töltés befejezése után győződjön meg arról, hogy a töltőport vízálló fedele biztonságosan lezárva van, hogy megakadályozza a nedvesség bejutását vagy a vízkárt.

### 2. Módszer Tápegység töltés

- 1 • Ha a készletet megvásárolta, a napelempanel a kamerával együtt kerül beszerzésre; egyéb esetben a napelempanel külön kerül forgalomba. A részletes töltési műveletekért kérjük, tekintse meg a [3W-os napelem használati útmutatóját](#).

Ha azt tervezi, hogy napelemet használ folyamatos kültéri működéshez, kövesse az alábbi lépéseket a kamera feltöltéséhez.

1. A telepítés befejezése. (A részletes leírást a rész tartalmazza "[Installation](#)").
2. Csatlakoztassa a napelem kimeneti tápkábelét a kamera töltőportjához. Ezt követően a falra szerelt kamerát használjuk illusztrációként.



### 3. A telepítés helye

Olyan helyet válasszon, amelynek látótérsze tiszta és takarásmentes, és amelyen jó a vezeték nélküli kapcsolat. Ellenőrizze, hogy a fal képes-e megtartani a kamera súlyának legalább háromszorosát.

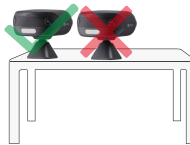
Napelemmel való használatra: telepítse az eszközt alá. Ez az elhelyezés árnyékolást biztosít, csökkentve a közvetlen napfénynek való kitettséget az eszköz burkolatán, minimalizálva a hőmérséklet-emelkedést.

Ajánlott fali tartó szerelési magasság: 2,5 méter (8,2 láb) a talaj felett.

Ajánlott asztali elhelyezési telepítési magasság: legfeljebb 1,8 méter (5,9 láb) a talaj felett.



Kerülje a közvetlen napfényt



Kerülje az akadályozott kilátást (pl. íróasztal közepe)



Kerülje a légbeömlőket vagy huzatokat (pl. ablakok közelében)



Kerülje a nagyon fényvisszaverő felületek (pl. tükrök) felé fordulást



#### **Fontos megjegyzés a téves riasztások megelőzéséhez:**

- Ne szerelje fel a kamerát olyan helyen, ahol erős fény érheti, beleértve a napsütést, az erős lámpákat stb.
- Ne helyezze a kamerát semmilyen kivezető nyílás közelébe, beleértve a légkondicionáló szellőzőnyílásait, a párasító kivezetéseit, a projektorok hőelvezető szellőzőnyílásait stb.
- Ne szerelje fel a kamerát olyan helyre, ahol erős szél fúj.
- Ne szerelje a kamerát tükör elé.
- A vezeték nélküli interferencia elkerülése érdekében tartsa a kamerát legalább 1 méterre a vezeték nélküli eszközöktől, beleértve a Wi-Fi routereket és telefonokat is.

### 4. Telepítés

- **A jobb képminőség érdekében a telepítés előtt távolítsa el a védőfóliát az objektívről.**
- Fúráshoz használjon 6 mm-es fúrószárat, és fúrjon 30 mm mélységig.
- A csavaralapp felszerelésekor ügyeljen arra, hogy a horonnyal ellátott oldal felfelé nézzen.

#### 1. opció: Fémlemezzel

A fémlemez két rögzítési módot támogat. Kérjük, válassza ki a megfelelő módszert a telepítési hely felületének anyaga alapján:

- Habmatrica rögzítés: Ideális lapos, sima felületekhez, mint például márvány vagy üveg.
- Csavar készlet rögzítés: Ideális festett falakra, latex festék felületekre, gipszkarton (gipsz) vagy más felületekre, ahol a habtapadó elveszítheti tapadóképeségét vagy nem köt meg megfelelően.

#### Habmatrica rögzítés

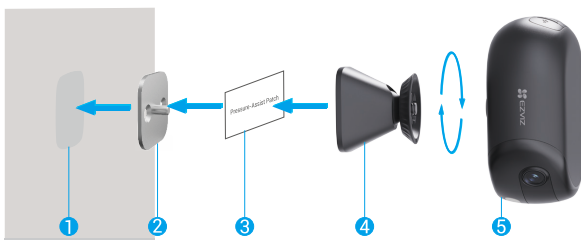
1. Tisztítsa meg a telepítési területet, és helyezze fel a habmatricát.
2. Rögzítse a fémlemez a habmatricára, és nyomja meg erősen.
3. Távolítsa el a védőpapírt a nyomásegítő tapaszról, és simítsa rá egyenletesen a fémlemezt és a falra.



- **Nyomja le határozottan, hogy biztosítsa a szoros kötést a habmatrica és a fémlemez között. Hagyja, hogy a ragasztó 3 órán át száradjon, mielőtt eltávolítja a nyomásegítő tapaszt.**
- A fémlemez biztonságos rögzítésének biztosítása érdekében kérjük, szigorúan kövesse ezt a lépést.

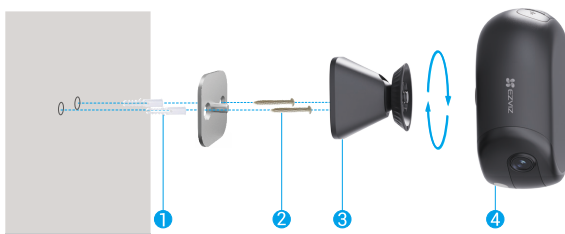
4. Mágnesesen rögzítse a csavaralapot a fémlemezhöz.

5. Forgassa az eszközt az óramutató járásával megegyező irányba a csavaralapozhoz.



### Csavarkészlet rögzítéshez

1. (Csak cementfal esetén) Fúrjon csavarhelyeket tiszta és sima felületen, majd helyezze be a tipliket.
2. Rögzítse a féMLEMEZT a csavarokkal.
3. Mágnesesen rögzítse a csavaralapot a féMLEMEZHEZ.
4. Forgassa az eszközt az óramutató járásával megegyező irányba a csavaralapozhoz.

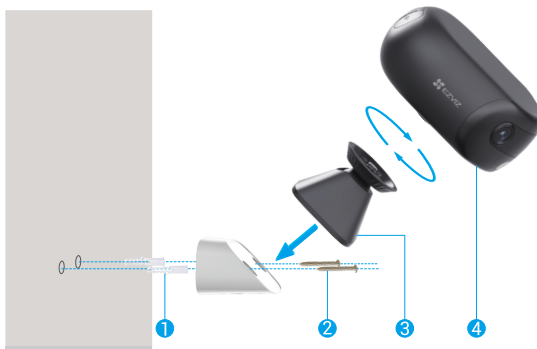


### 2. opció: Mágneses rögzítő konzollal

**i** Az EZVIZ mágneses rögzítőkonzol (a továbbiakban „mágneses konzol”) több színben kapható. Ezentúl a fehér változatot használjuk illusztrációként.

Fali telepítésekhez mágneses konzol áll rendelkezésre a vízszintes látószögek eléréséhez. A mágneses tartó közvetlenül rögzíthető vasfém felületekre. Ha a felület nem vasfém, kövesse az alábbi lépéseket.

1. (Csak cementfal esetén) Fúrjon csavarhelyeket tiszta és sima felületen, majd helyezze be a tipliket.
2. Használjon csavarokat a mágneses tartó rögzítéséhez.
3. Mágnesesen rögzítse a csavaralapot a mágneses tartóhoz.
4. Forgassa az eszközt az óramutató járásával megegyező irányba a csavaralapozhoz.



### 3. opció: Fali rögzítő konzollal

**i** Kérjük, vásároljon fali rögzítő konzolt az EZVIZ akkumulátoros kamerához (a továbbiakban „fali konzol”).

#### Rúdra szerelhető

1. Használjon karikát (külön megvásárolható) a fali rögzítőkonzol oszlophoz való rögzítéséhez.
2. Forgassa az eszközt az óramutató járásával megegyező irányba a fali konzolhoz.



#### Falra szereléshez

1. (Csak cementfal esetén) Fúrjon csavarhelyeket tiszta és sima felületen, majd helyezze be a tipliket.
2. Használjon csavarokat a fali konzol rögzítéséhez.
3. Forgassa az eszközt az óramutató járásával megegyező irányba a fali konzolhoz.



### 4. opció: Szabványos interfész konzollal

**i** Ajánlott egy szabványos interfész konzol (1/4 hüvelykes csavartüskével felszerelt) megvásárlása a megfelelő telepítés és az eszközzel való kompatibilitás biztosítása érdekében.

Igazítsa a készülék alján lévő csavarfuratot a szabványos interfész konzolon található 1/4 hüvelykes csavartüskéhez, majd forgassa az óramutató járásával megegyező irányba a rögzítéshez.



## 5. opció: Asztali elhelyezés

1. Forgassa az eszközt az óramutató járásával megegyező irányba a csavaralaphoz.
2. Helyezze az összeszerelt eszközt egy stabil, sík felületre.

**i** Az optimális képminőség és felhasználói élmény érdekében helyezze az eszközt az asztal széléhez közel, és győződjön meg arról, hogy az eszköz lencséje előtti terület akadályoktól mentes.



## 5. Kamera szögének beállítása

1. A telepítés befejezése után a jó megfigyelés érdekében a kamera lencséjének szögét az EZVIZ alkalmazás valós idejű előnézeti képernyőjének megtekintésével állíthatja be.



2. Tartsa a lencsét vízszintesen az optimális megfigyelési lefedettség érdekében.



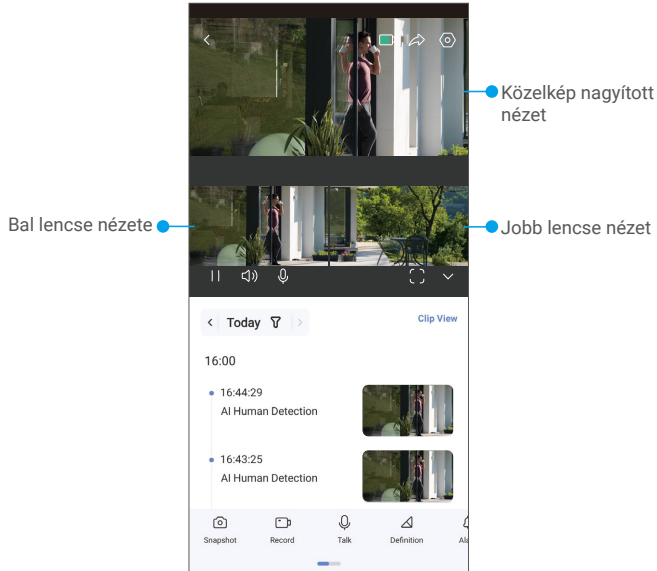
# Az eszköz megtekintése

**i** Az alkalmazás felülete változhat a verziófrissítés miatt.

## 1. Élő nézet

Az EZVIZ alkalmazás elindításakor az eszközzoldal lesz látható, az alábbi ábrának megfelelően.

Rákapcsolódhat az élő képre vagy hangra, pillanatfelvételeket vagy videófelvételeket készíthet, és kiválaszthatja a kívánt videófelbontást.



**i** További ikonok megjelenítéséhez csúsztassa jobbra és balra a képernyőt.

Ikon	Leírás
	Akkumulátor. Tekintse meg az akkumulátor hátralévő kapacitását.
	Megosztás. Ossa meg eszközét, akivel csak akarja.
	Beállítások. Az eszköz beállításainak megtekintése vagy módosítása.
	Pillanatkép. Készítsen pillanatképet.
	Videófelvétel. A felvétel kézi indítása/leállítása.
	Beszélgetés. Koppintson a ikonra, ha beszélni szeretne az eszköz előtt álló emberekkel.
	Felbontás. Koppintson a videófelbontás kiválasztásához.
	Riasztás. Érintse meg az ikont, és a készülék hangokat és villogást ad ki a betolakodók elriasztása érdekében.
	Közeli eszköz. Koppintson a közelben található eszközök kiválasztásához a többképernyős élőképernyőhöz.
	PIP (Kép-a-képben). Koppintson ide, hogy a videót más alkalmazások felett nézhesse.
	Tipp. Koppintson a ikonra az eszközzel kapcsolatos további információk megtekintéséhez.
	Átrendezés. Átrendezze a fenti funkciók sorrendjét.

## 2. Beállítások

A beállítások oldalon megadhatja a készülék paramétereit.

Paraméter	Leírás
Név	Tekintse meg, vagy koppintson ide az eszköz nevének testreszabásához.
Akkumulátor	Tekintse meg az akkumulátor szintjét és válasszon munkamódot az eszközén.
Intelligens észlelés	Itt válthat a készülék különböző észlelési módjai között.
Üzenetértesítés	Kezelheti az eszközüzeneteket és az EZVIZ alkalmazás értesítéseit.
Hangbeállítások	Itt állíthatja be az audio- és eszközhangutasításokat.
Képbeállítások	Beállíthatja a készülékéhez kapcsolódó képparamétereket.
Fénybeállítások	Itt állíthatja be az eszköz különböző fényparamétereit.
Felvétel lista	Itt kiválaszthatja a készülékhez tartozó különböző rögzítési típusokat, és megtekintheti a microSD™-kártya állapotát.
Adatvédelmi beállítások	Itt kódolhatja a videókat egy kódolási jelszóval, és megadhatja az egyedi adatvédelmi beállításokat.
Hálózati beállítások	Láthatja a kapcsolat állapotát és konfigurálhatja a Wi-Fi hálózatot.
Eszköz Információ	Itt láthatja a készülék információit, beleértve a felhasználói útmutatót.
EZVIZ Cloud	Előfizethet és kezelheti a felhőalapú tárhelyet.
Eszköz megosztása	Megoszthatja az eszközt családtagjával vagy vendégével.
Eszköz törlése	Koppintson a kamera törléséhez az EZVIZ alkalmazásból.

## 1. Amazon Alexa használata

Ezek az utasítások lehetővé teszik az EZVIZ-eszközök vezérlését Amazon Alexával. Ha bármilyen nehézségbe ütközik a művelet során, lapozzon a Hibaelhárítás részhez.

Kezdés előtt ellenőrizze a következőket:

1. Az EZVIZ eszközök csatlakoznak az EZVIZ alkalmazáshoz.
2. Az EZVIZ alkalmazásban az Eszközbeállítások oldalon kapcsolja ki a „Videótitkosítás”, és kapcsolja be az „Audiót”.
3. Van egy Alexa-kompatibilis eszköze (pl. Echo Spot, Echo-Show, All-new Echo-Show, Fire TV [minden generáció], Fire TV-stick [csak második generáció] vagy Fire TV Edition okos tévék).
4. Az Amazon Alexa alkalmazás már telepítve van okoseszközére, és létrehozott egy fiókot.

Az EZVIZ-eszközök vezérlése az Amazon Alexával:

1. Nyissa meg az Alexa alkalmazást, és válassza ki a „Funkciók és játékok” lehetőséget a menüből.
2. A Funkciók és játékok képernyőn keressen rá az „EZVIZ” kifejezésre, és megtalálja az „EZVIZ”-funkciókat.
3. Válassza ki a kívánt EZVIZ-eszközfunkciót, majd koppintson az HASZNÁLAT ENGEDÉLYEZÉSE lehetőségre.
4. Írja be EZVIZ-felhasználónevét és -jelszavát, majd koppintson a Bejelentkezés lehetőségre.
5. Koppintson az Engedélyezés gombra, hogy az Alexa hozzáférhessen az EZVIZ-fiókjához, és vezérelhesse az EZVIZ-eszközzeit.
6. Ekkor az „EZVIZ sikeres összekapcsolása” üzenet jelenik meg. Most koppintson a ESZKÖZÖK FELFEDEZÉSE lehetőségre, hogy az Alexa felismerhesse az összes EZVIZ-eszközt.
7. Menjen vissza az Alexa alkalmazás menüjébe, és válassza a „Eszközök” lehetőséget. Ekkor az eszközök alatt megtalálja az összes EZVIZ-eszközét.

### Hangutasítás

Új okoseszköz felfedezéséhez használja az Alexa alkalmazás „Okosotthon” menüjét, vagy az Alexa hangvezérlő funkciót. A megtalált eszköz készen áll a hangvezérlésre. Adjon egyszerű parancsokat az Alexának.

- Az eszköz neve például: „xxx kamera megjelenítése” módosítható az EZVIZ alkalmazásban. Minden alkalommal, amikor megváltoztatja egy eszköz nevét, a név frissítéséhez újra fel kell fedeznie az eszközt.

### Hibaelhárítás

#### Mit tegyek, ha Alexa nem találja meg a készülékemet?

Ellenőrizze az internetkapcsolatot.

Próbálja újraindítani az okoseszközt, és fedezze fel újra az eszközt az Alexával.

#### Miért "Offline" az eszköz állapota az Alexa alkalmazásban?

Lehet, hogy megszakadt a vezeték nélküli kapcsolat. Próbálja újraindítani az okoseszközt, és fedezze fel újra az eszközt az Alexával.

Előfordulhat, hogy a routeren nincs internet-hozzáférés. Ellenőrizze, hogy a kiszolgáló csatlakozik-e az internethez, és próbálja újra.

- Az Amazon Alexa használatát támogató országokról lásd az Alexa hivatalos weboldalát.

## 2. A Google Assistant használata

A Google Assistant aktiválhatja EZVIZ-eszközét, és bekapcsolhatja az élő nézetet a Google Assistant hangparancsainak használatával.

A következő eszközökre és alkalmazásokra van szükség:

1. Egy működő EZVIZ alkalmazás.
2. Az EZVIZ alkalmazásban az Eszközbeállítások oldalon kapcsolja ki a „Videótitkosítás”, és kapcsolja be az „Audiót”.
3. Egy tévé, működő Chromecast kapcsolattal.
4. A Google Assistant alkalmazás telepítve a telefonján.

A kezdéshez kövesse az alábbi lépéseket:

1. Állítsa be az EZVIZ-eszközt, és ellenőrizze az alkalmazáson, hogy megfelelően működik-e.
2. Töltse le a Google Home alkalmazást az App Store-ból vagy a Google Play™-ből, és jelentkezzen be Google-fiókjába.
3. A Myhome képernyőn koppintson a "+" elemre a bal felső sarokban, és válassza a menüből a „Eszköz beállítása” lehetőséget, hogy a beállítási felületre lépjen.
4. Koppintson a „Együttműködik a Google-lal” elemre, és keressen rá az „EZVIZ” kifejezésre, hogy megtalálja az „EZVIZ”-funkciókat.
5. Írja be EZVIZ-felhasználónevét és -jelszavát, majd koppintson a Bejelentkezés lehetőségre.
6. Koppintson az Engedélyezés gombra, hogy a Google hozzáférhessen az EZVIZ-fiókjához, és vezérelhesse az EZVIZ-eszközeit.
7. Koppintson a Vissza az alkalmazáshoz elemre.
8. Kövesse a fenti lépéseket az engedélyezés végrehajtásához. A szinkronizálás befejeztével az EZVIZ-szolgáltatás megtalálható lesz a szolgáltatások listájában. Az EZVIZ-fiók alatt található kompatibilis eszközök listájának megtekintéséhez koppintson az EZVIZ-szolgáltatás ikonra.
9. Most próbáljon ki néhány parancsot. Használja a rendszer beállításakor létrehozott kameranevet.

A felhasználók külön-külön vagy csoportosan is kezelhetik az eszközöket. Az eszközök hozzáadása egy szobához lehetővé teszi a felhasználók számára, hogy egyszerre vezéreljenek egy egész eszközcsoportot egyetlen parancssal.

További információkért tanulmányozza a hivatkozást:

<https://support.google.com/googlehome/answer/7029485?co=GENIE.Platform%3DAndroid&hl=en>

## GYIK

- K: Folytatódik a videófelvétel, ha a kamera az alkalmazásban offline?
- V: Ha a kamera be van kapcsolva, de nem csatlakozik az internethez, a helyi felvétel folytatódik, de a felhőbe történő rögzítés leáll. Ha a kamera ki van kapcsolva, mindkét videófelvétel leáll.
- K: Miért aktiválódik a riasztás, ha senki nem jelenik meg a látótérben?
- V: Állítsa az ébresztési érzékenységet alacsonyabb értékre. Kérjük, vegye figyelembe, hogy a készülék járművek és állatok észlelésekor is beriaszthat.

- A készülékre vonatkozó további információkat a [www.ezviz.com/eu](http://www.ezviz.com/eu) weboldalon talál.
- Az eszköz akkumulátorával kapcsolatos részletes információkért lásd: <https://support.ezviz.com/download/Battery-Replacement-Instructions>.

# A videotermékek használatára vonatkozó kezdeményezések

Kedves Tisztelt EZVIZ Felhasználók,

A technológia érinti életünk minden területét. Előrettekintő technológiai vállalatként egyre inkább tudatában vagyunk annak a szerepnek, amit a technológia játszik életünk hatékonyságának és minőségének javításában. Ugyanakkor tisztában vagyunk azzal is, hogy helytelen használat esetén milyen potenciális károkat okozhat. A videokamerák például valós, teljes és tiszta képeket rögzíthetnek, ezért kiválóan alkalmasak tények reprezentálására. Ennek ellenére a videofelvételek helytelen terjesztése, felhasználása és/vagy feldolgozása sérti mások magánéletét, jogos jogait és érdekeit.

Elkötelezettek vagyunk az innovatív technológia fejlesztése mellett a jó ügy érdekében, és ezért az EZVIZ-nél határozottan támogatjuk, hogy minden felhasználó helyesen és felelősségteljesen használja a videotermékeket, ezzel közösen pozitív környezetet teremtsen, ahol minden kapcsolódó gyakorlat és felhasználás megfelel az alkalmazandó törvényeknek és szabályozásoknak, tiszteletben tartja az egyének érdekeit és jogait, valamint elősegíti a társadalmi erkölcsöt.

Itt vannak az EZVIZ kezdeményezései, amelyekre nagyra értékeljük figyelmét:

1. Minden egyes személy jogosult arra, hogy magánéletét védje, és a videokamerák használata nem kerülhet ellentétbe ezekkel a jogos elvekkel. Ezért ésszerű és hatékony módon kell megjeleníteni egy figyelmeztető értesítést, amely tisztázza a megfigyelési tartományt, amikor videotermékeket telepítenek nyilvános helyeken. Nem nyilvános területek esetében alaposan meg kell mérni az érintett személyek jogait és érdekeit, ideértve többek között azt, hogy a videokamerákat csak az érdekelt felek beleegyezése után telepítheti, és a rendkívül láthatatlan videokamerákat nem szabad mások tudomása nélkül telepíteni.
2. A videotermékek objektíven rögzítik a valós tevékenységek felvételeit meghatározott időben és térben. A videokamerákkal történő önvédelem érdekében a felhasználóknak ésszerű módon előre meg kell jelölniük az érintett személyeket és jogokat, hogy elkerüljék mások képalkotási, magánélethez kapcsolódó vagy egyéb joguk megsértését. Megjegyzendő, ha a kamerán engedélyezi a hangfelvétel funkciót, a kamera a figyelési tartományon belüli hangokat rögzíti, beleértve a beszélgetéseket is. Javasoljuk, hogy a térfelvételek tartományban található potenciális hangforrásokról vezessen átfogó értékelést, hogy a hangfelvétel bekapcsolása előtt teljesen megérthesse a szükségességet és a ésszerűséget.
3. A használatban lévő videokamerák folyamatosan generálnak hang- és vizuális adatokat valós helyszínekről - lehetőség szerint biometrikus adatokat is tartalmazva, például arcképeket - a felhasználó termékjellemzéseinek alapján. Az ilyen adatok felhasználhatók vagy feldolgozhatók használatra. A videotermékek csupán technológiai eszközök, amelyek nem képesek és nem is tudnak emberi módon jogi és erkölcsi normákat gyakorolni az adatok törvényes és megfelelő használatának irányítására. Azoknak a módszereknek és céloknak a különbséget jelentik, amelyeket az adatokat generáló emberek irányítására és felhasználására használnak. Ezért az adatkezelőknek nemcsak az alkalmazandó törvényeket és rendeleteket kell szigorúan betartaniuk, hanem teljes mértékben tiszteletben kell tartaniuk a nem kötelező érvényű szabályokat is, beleértve a nemzetközi egyezményeket, az erkölcsi normákat, a kulturális normákat, a közrendet és a helyi szokásokat is. Továbbá mindig előtérbe kell helyeznünk az adatvédelemet, a képalkotási jogokat és más ésszerű érdekeket.
4. A videokamerák által folyamatosan generált videóadatok a különböző érdekelt felek jogait, értékeit és egyéb igényeit hordozzák. Ezért rendkívül fontos az adatbiztonság biztosítása és a termékek rosszindulatú behatolás elleni védelem. Minden felhasználónak és adatkezelőnek minden ésszerű és szükséges intézkedést meg kell tennie a termék- és adatbiztonság maximalizálása érdekében, elkerülve az adatszivárgást, helytelen közzétételt vagy visszaélést, beleértve, de nem kizárólag, a hozzáférési ellenőrzés beállítását, a megfelelő hálózati környezet kiválasztását, ahol a videotermékek csatlakoznak, a hálózati biztonság létrehozását és folyamatos optimalizálását.
5. A videokamerák nagy mértékben hozzájárultak társadalmunk biztonságának fokozásához, és úgy gondoljuk, hogy továbbra is pozitív szerepet játszanak majd mindennapi életünk különböző aspektusaiban. A termékekkel való visszaélés bármilyen kísérlete emberi jogok megsértésére vagy törvénytelen tevékenységek folytatására ellentmond a technológiai innováció és a termékfejlesztés értékének lényegének. Minden felhasználót arra ösztönzünk, hogy saját módszereket és szabályokat állítson fel a videokamerák használatának értékelésére és felügyeletére, hogy a videokamerák mindig megfelelően, gondosan és jó szándékkal használják őket.

# Feltölthető lítiumion-akkumulátor

A készülék akkumulátor típusa: Hordozható akkumulátor.

Akkumulátor modell: PH18650-6

Névleges feszültség: 3,65 V

Névleges kapacitás: 5200 mAh/18.98Wh

Akkumulátorgyártó: Phenix New Energy (Huizhou) Co., Ltd.

Veszélyes összetevők (kémiai név)	CAS szám.	Súly (%)
Nikkel-kobalt-mangán lítium	346417-97-8	36,3
Grafit	7782-42-5	19,8
Acetilénfekete	1333-86-4	0,9
Lítium-hexafluorofoszfát	21324-40-3	2,0
Etilén-karbonát	96-49-1	2,0
Etil-metil-karbonát	623-53-0	1,0
Dimetil-karbonát	616-38-6	6,8
Réz	7440-50-8	7,6
Alumínium	7429-90-5	3,5
Vas	7439-89-6	17,3
Egyéb adatok	/	2,5